



Industrie- und Handelskammer
Schwarzwald-Baar-Heuberg



Logistik und Verkehr

Statistische Auswertung 2011

Rottweil

Schwarzwald-Baar

Tuttlingen

Am 1. Januar 2011 waren lt. DIHK-Statistik in Deutschland knappe 182.000 IHK-zugehörige Unternehmen im Bereich Verkehr und Lagerei gemeldet. Der Anteil an allen Unternehmen bundesweit betrug 3,6 Prozent, landesweit 3,2 Prozent, in der Region gehörten nur 2,7 Prozent aller Unternehmen der Logistik Branche an. Gezählt wurden dabei nur die der IHK'n in Deutschland zugehörigen Betriebe. Betriebsstätten, bzw. Filialbetriebe wurden jeweils nur einmal gezählt, unabhängig davon, wie viele Betriebsstätten der Hauptsitz unterhält.

Die Zahl der Unternehmen in dieser Branche fiel bundesweit gegenüber dem Vorjahr um 0,3 Prozent, landesweit sogar um 0,6 Prozent. Die Region entwickelte sich mit einem Minus von 0,2 Prozent dagegen weniger negativ.¹

Die Zahl der Verkehrsunternehmen im IHK-Bezirk einschließlich aller Betriebsstätten lag nach eigener Auszählung zu Beginn des Jahres bei 919 Betriebsstätten. Darunter waren 132 Personenverkehrsunternehmen, 372 Güterverkehrsunternehmen sowie 190 Post-, Kurier- und Expressbetriebe. 225 Unternehmen erbrachten weitere Dienstleistungen für das Verkehrsgewerbe wie logistische Dienstleistungen, Verkehrsvermittlung oder stellten Lagerflächen zur Verfügung. 98 (10,7 Prozent) der Logistikunternehmen waren unselbständige Betriebsstätten, bei 618 Unternehmen (67,2 Prozent) handelt es sich um nicht im Handelsregister eingetragene Unternehmen (inhabergeführte Geschäfte oder Gesellschaften des bürgerlichen Rechts). Der Großteil der Unternehmen (92 Prozent) beschäftigte weniger als 10 Mitarbeiter.

82,5 Prozent der inhabergeführten Unternehmen werden von Deutschen geführt, gefolgt von Bewohnern des ehemaligen Jugoslawien, Rumänen und Italienern. 17,5 Prozent der Deutschen wurden in den Staaten der ehemaligen Sowjetunion geboren. 4,4 Prozent der Inhaber waren 2010 älter als 65 Jahre, 46 Prozent in der Altersstufe zwischen 45 und 65 Jahren und 37,7 Prozent waren jünger als 45, aber älter als 25 Jahre.

2010 meldeten sich 70 Handelsbetriebe neu an, drei Viertel davon als Beförderer von Gütern bzw. Paket- oder Expressdienste.

In der Region waren 2011 laut Statistischen Landesamt 333.453 Fahrzeuge angemeldet, das sind 1,4 Prozent mehr als 2001. Im gleichen Zeitraum ging der Kfz-Bestand landesweit um 1,1 Prozent zurück. 80,9 Prozent davon waren PKW, 10,6 Prozent vom Gewerbe genutzte Fahrzeuge (LKW, Omnibusse, Zugmaschinen u.ä.), 8,5 Prozent Krafträder.

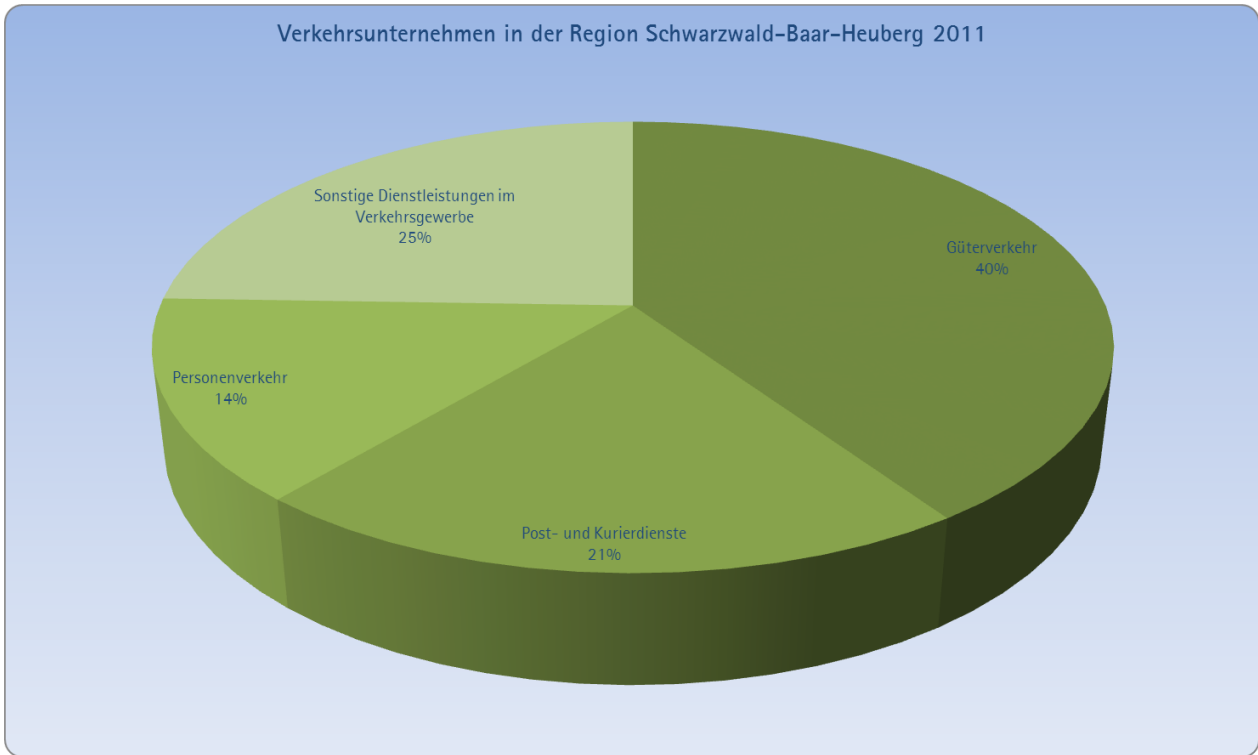
Landesweit entfielen auf 100 Einwohner 66,2 Fahrzeuge, in der Region waren es 69,5. In den Gemeinden Balgheim und Buchheim gibt es dabei jeweils mehr Fahrzeuge als Einwohner.

Im Verkehrsgewerbe waren 2009 lt. Bundesagentur für Arbeit 5.579 sozialversicherungspflichtig Beschäftigte tätig, das sind 3,2 Prozent aller Beschäftigten der Region, die einen Umsatz von 570 Millionen Euro erwirtschafteten.²

¹ Weiter zurückliegende Vergleiche sind nicht möglich, da eine Umstellung in der statistischen Erhebung seitens des DIHT (Deutscher Industrie- und Handelstag) stattgefunden hat.

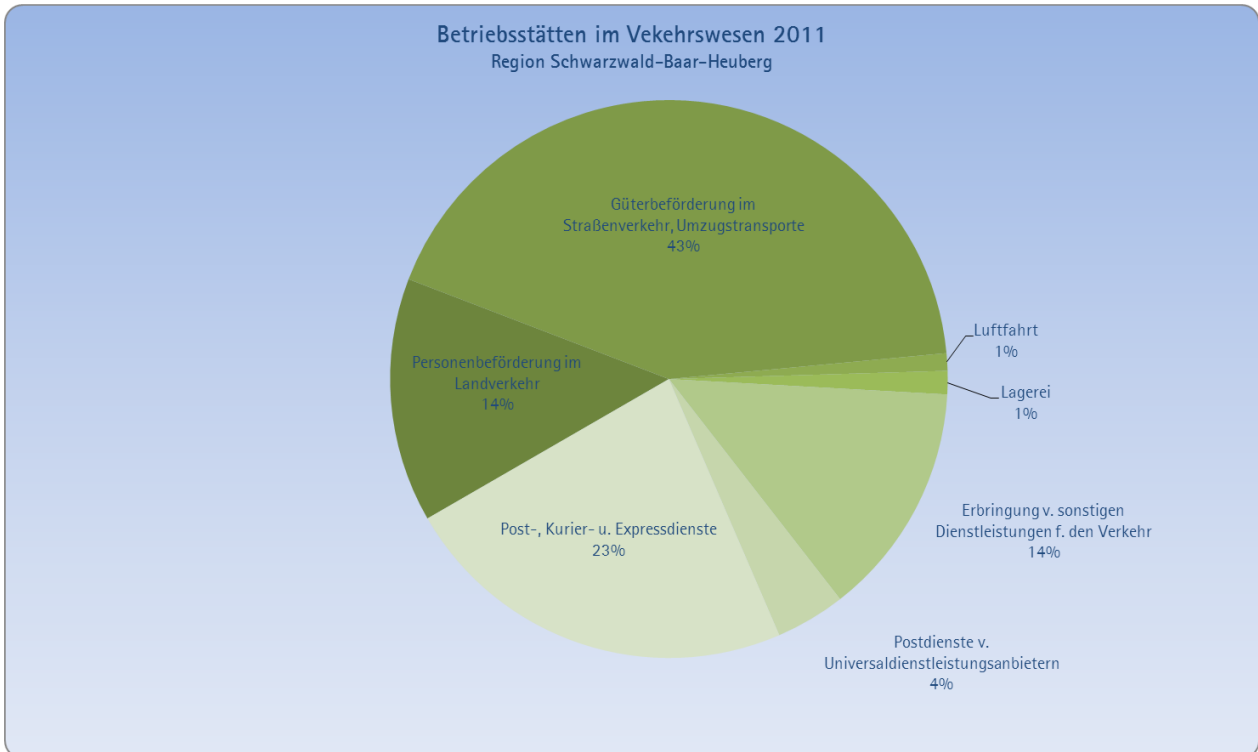
² Von der IHK geschätzt anhand Zahlen des Statistischen Landesamtes, das für 2009 in Ba-Wü einen Umsatz von 16,9 Milliarden Euro errechnete.

Verkehrsunternehmen in der Region Schwarzwald-Baar-Heuberg 2011

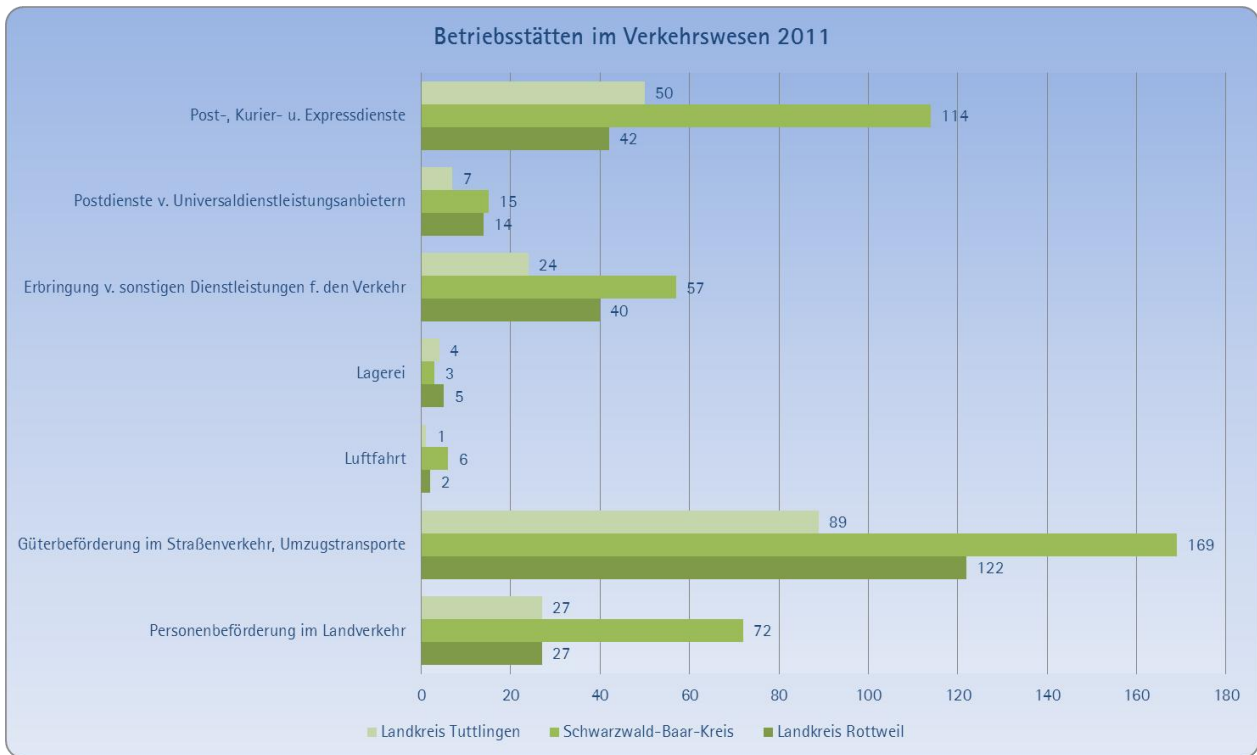


Quelle: IHK-Schwarzwald-Baar-Heuberg

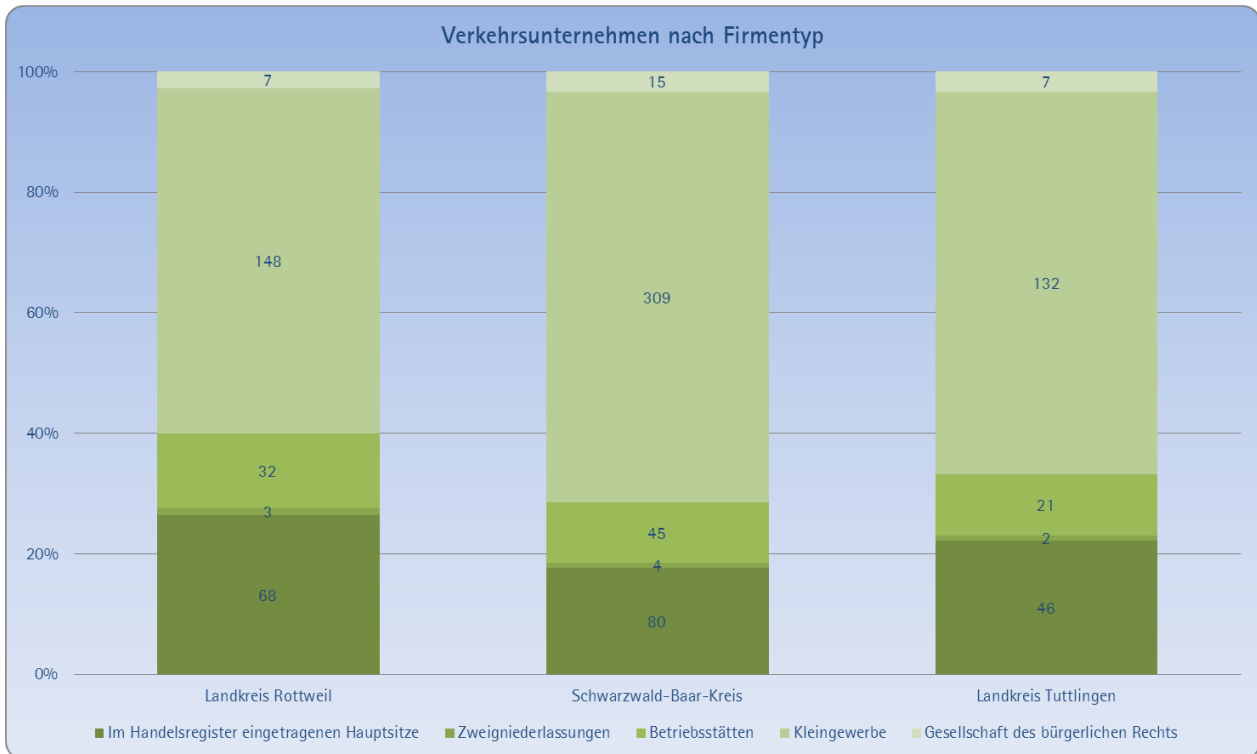
Betriebsstätten im Verkehrswesen 2011
Region Schwarzwald-Baar-Heuberg



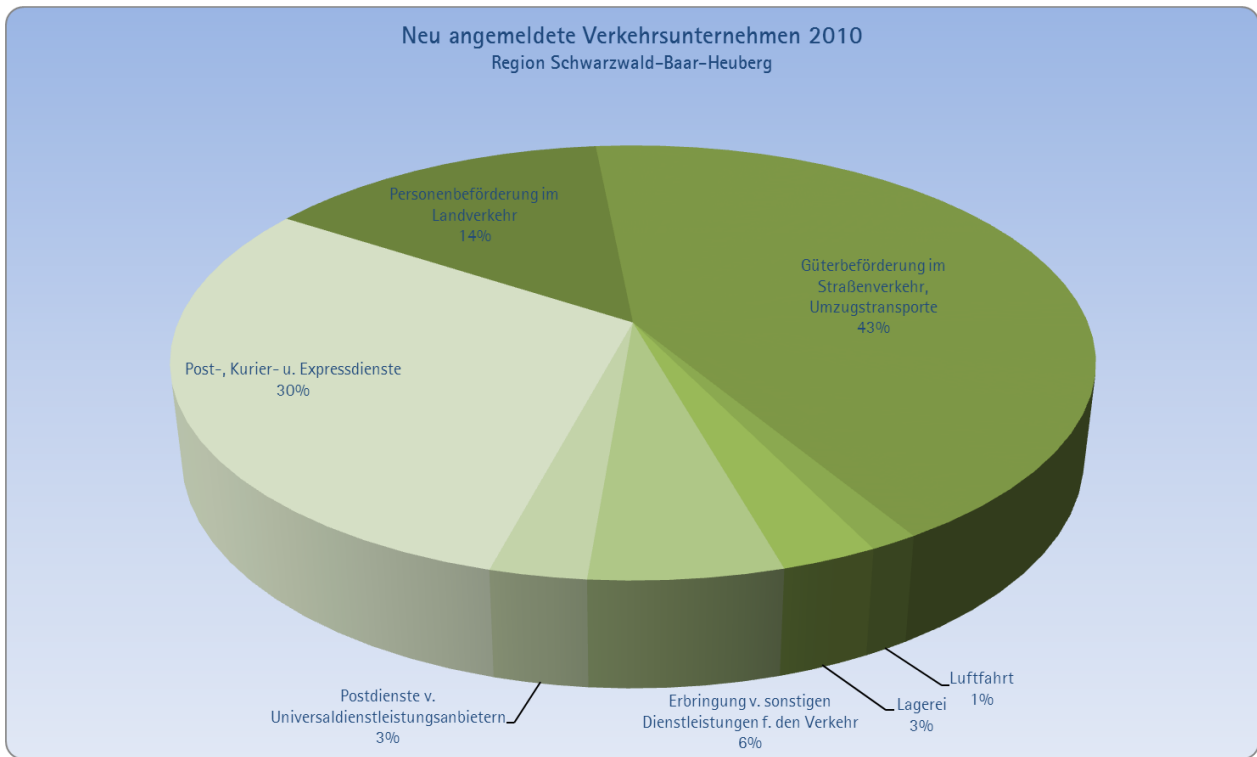
Quelle: IHK Schwarzwald-Baar-Heuberg 2011



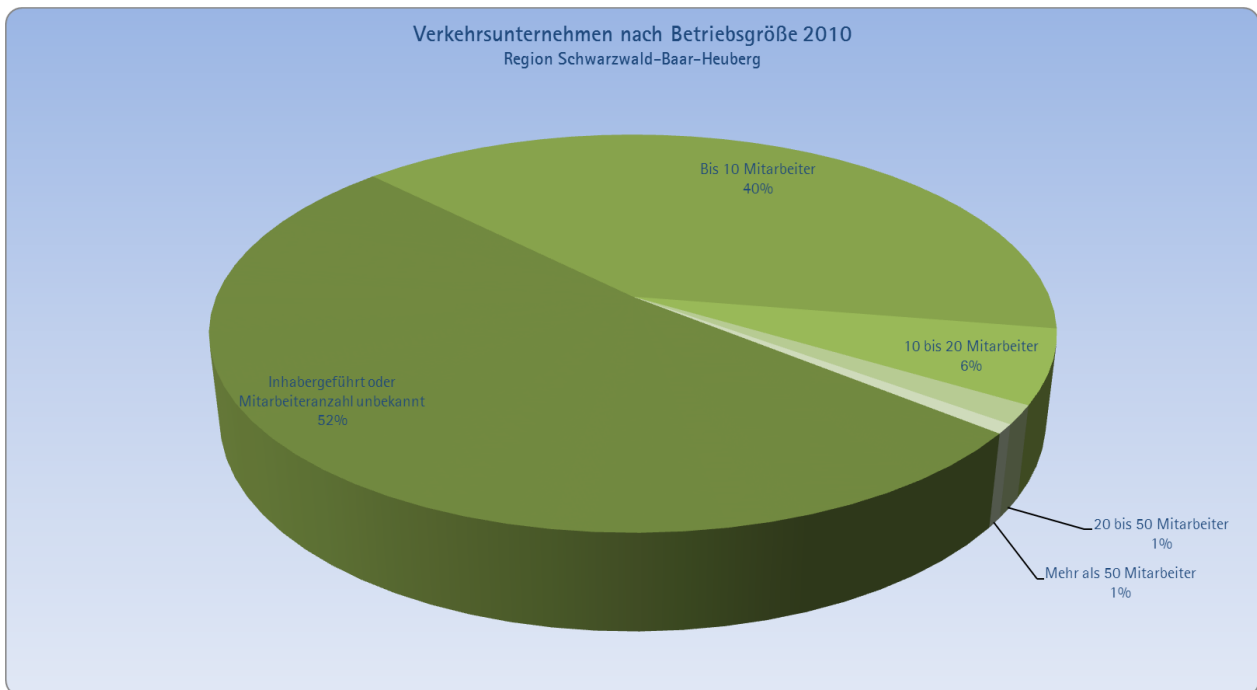
Quelle: IHK Schwarzwald-Baar-Heuberg 2011



Quelle: IHK Schwarzwald-Baar-Heuberg 2011

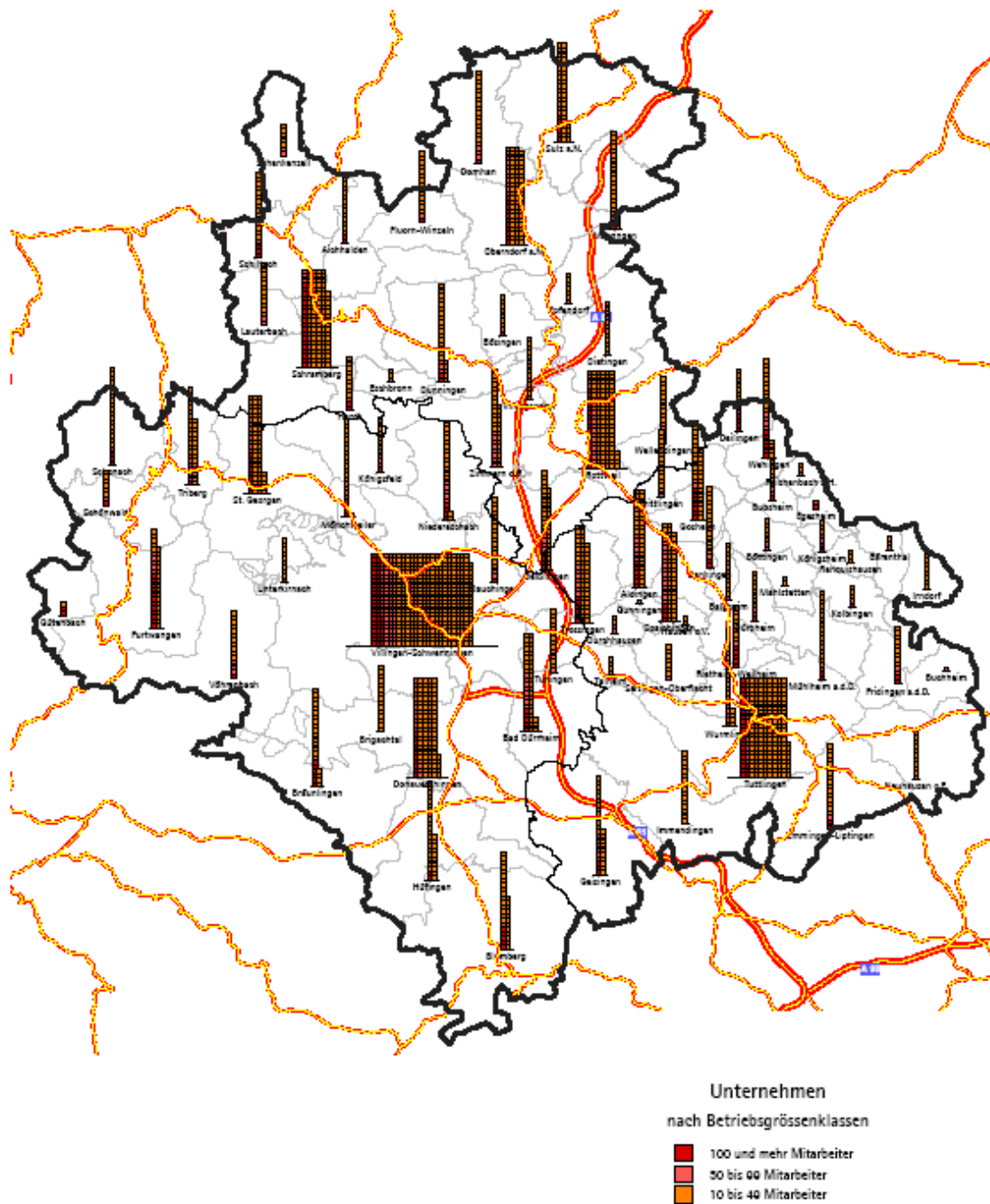


Quelle: IHK Schwarzwald-Baar-Heuberg 2011

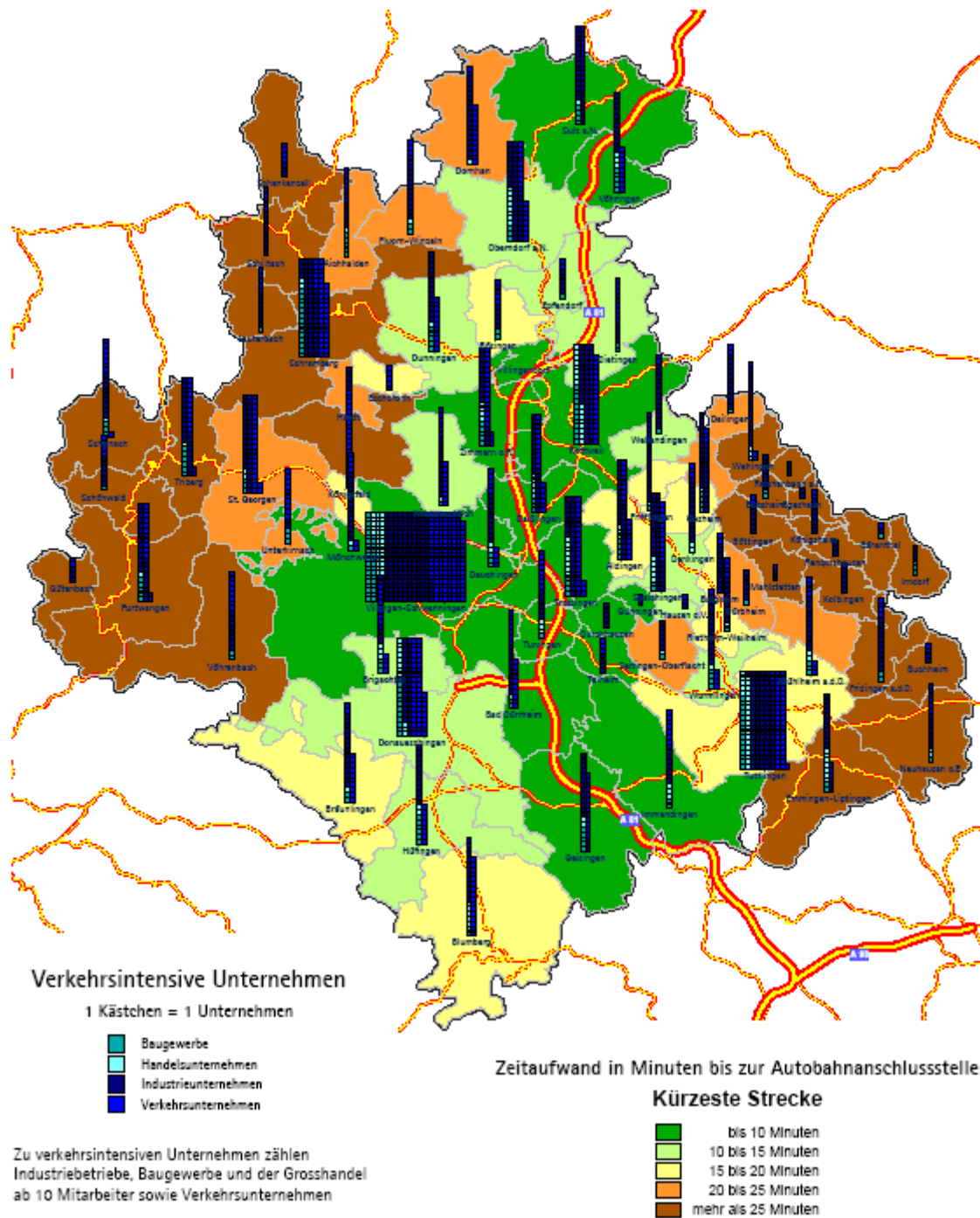


Quelle: IHK Schwarzwald-Baar-Heuberg 2011

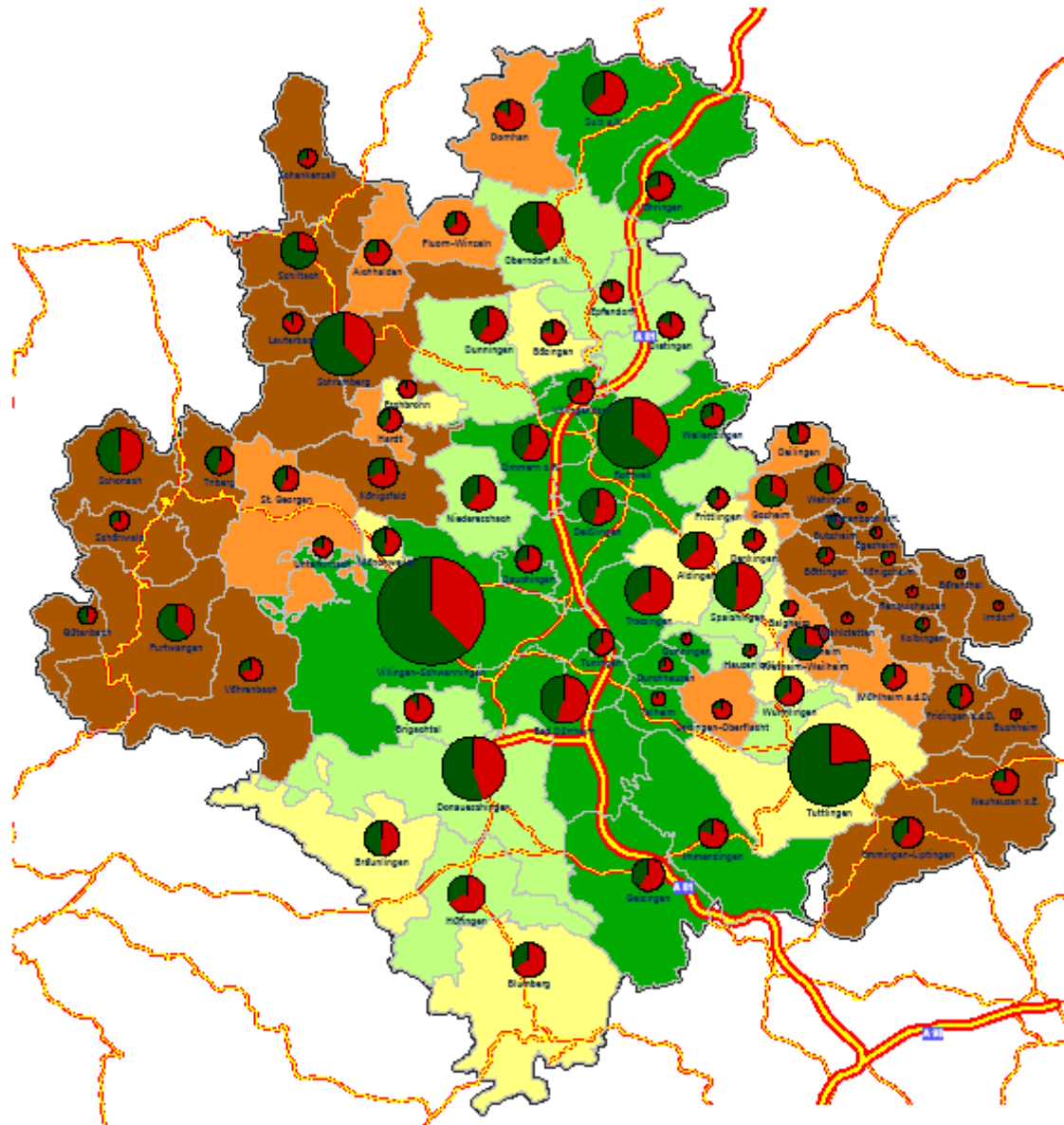
Unternehmensdichte in der Region Schwarzwald-Baar-Heuberg 2011



Zeitaufwand für die Fahrt zur Autobahn Verkehrshängige Unternehmen 2011



Ein- und Auspendler 2011



Zeitaufwand in Minuten bis zur Autobahnanschlussstelle

 Einpendler
 Auspendler

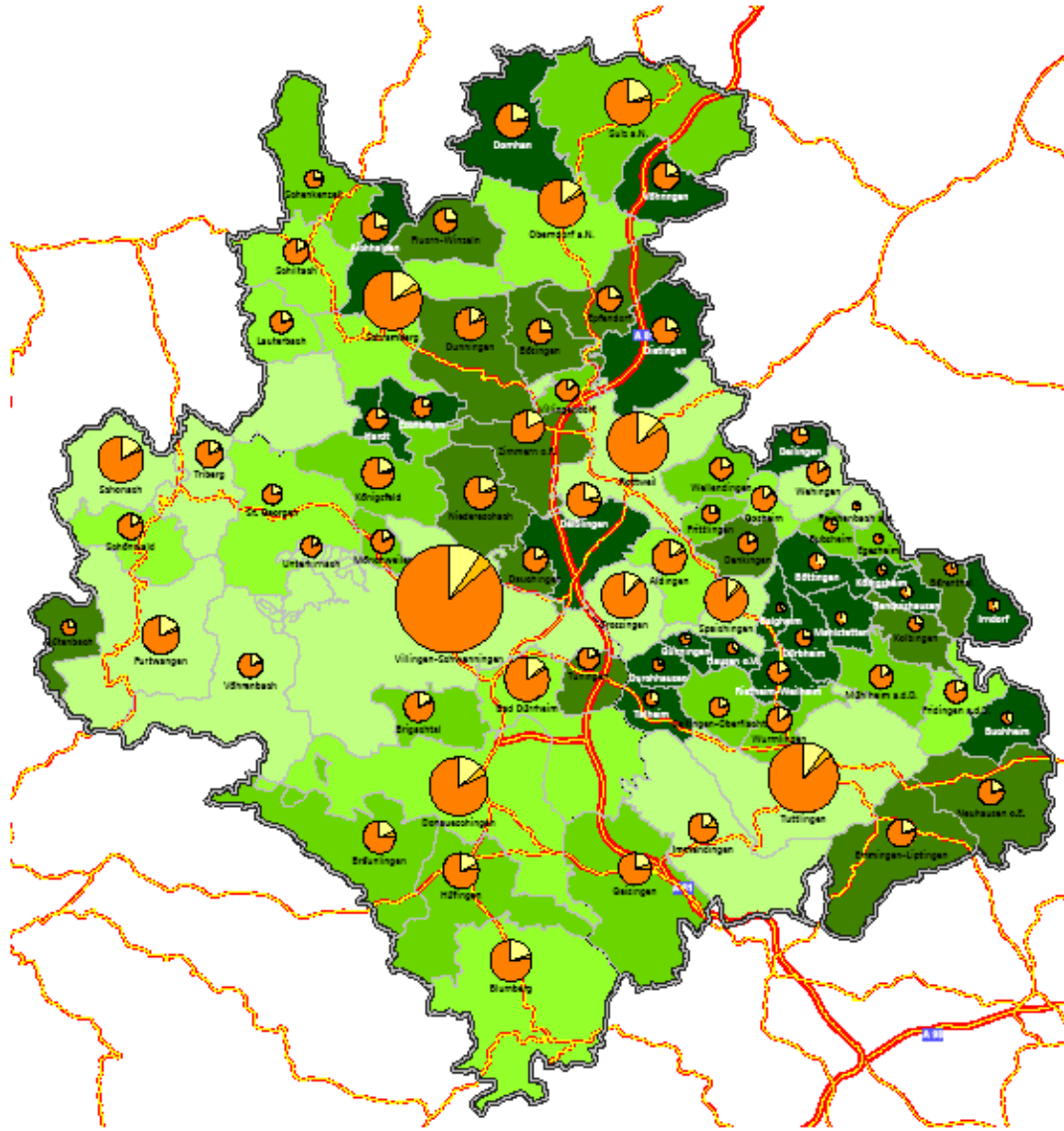
Zeitaufwand berechnet mit Hilfe von GoogleMaps

Kürzeste Strecke

-  bis 10 Minuten
-  10 bis 15 Minuten
-  15 bis 20 Minuten
-  20 bis 25 Minuten
-  mehr als 25 Minuten

Quelle: IHK Schwarzwald-Baar-Heuberg 2011, Statistisches Landesamt 2010

Fahrzeugdichte in der Region Schwarzwald-Baar-Heuberg 2011



Anteil einzelner Kraftfahrteugarten

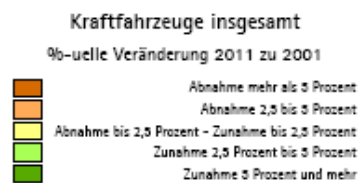
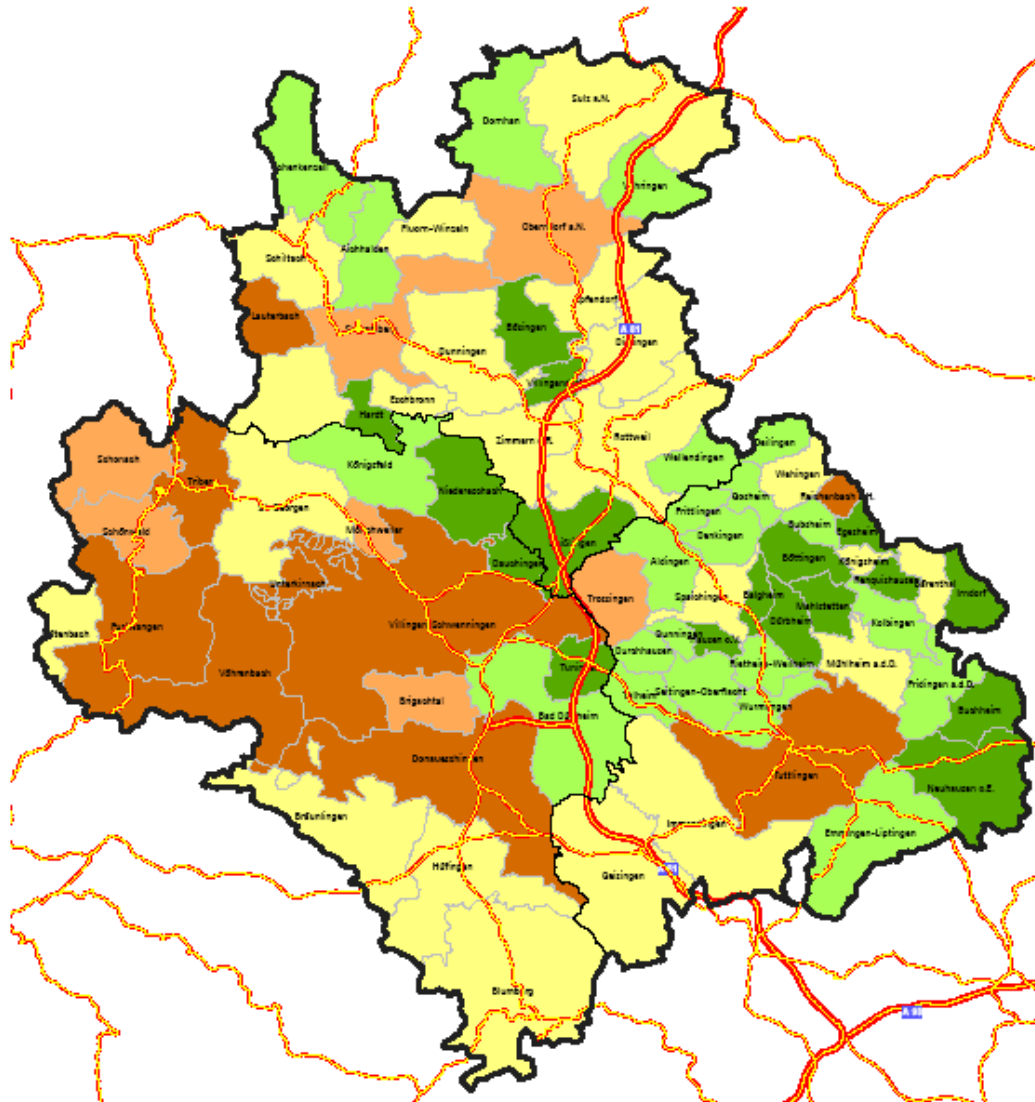


Fahrzeuge je 100 Einwohner



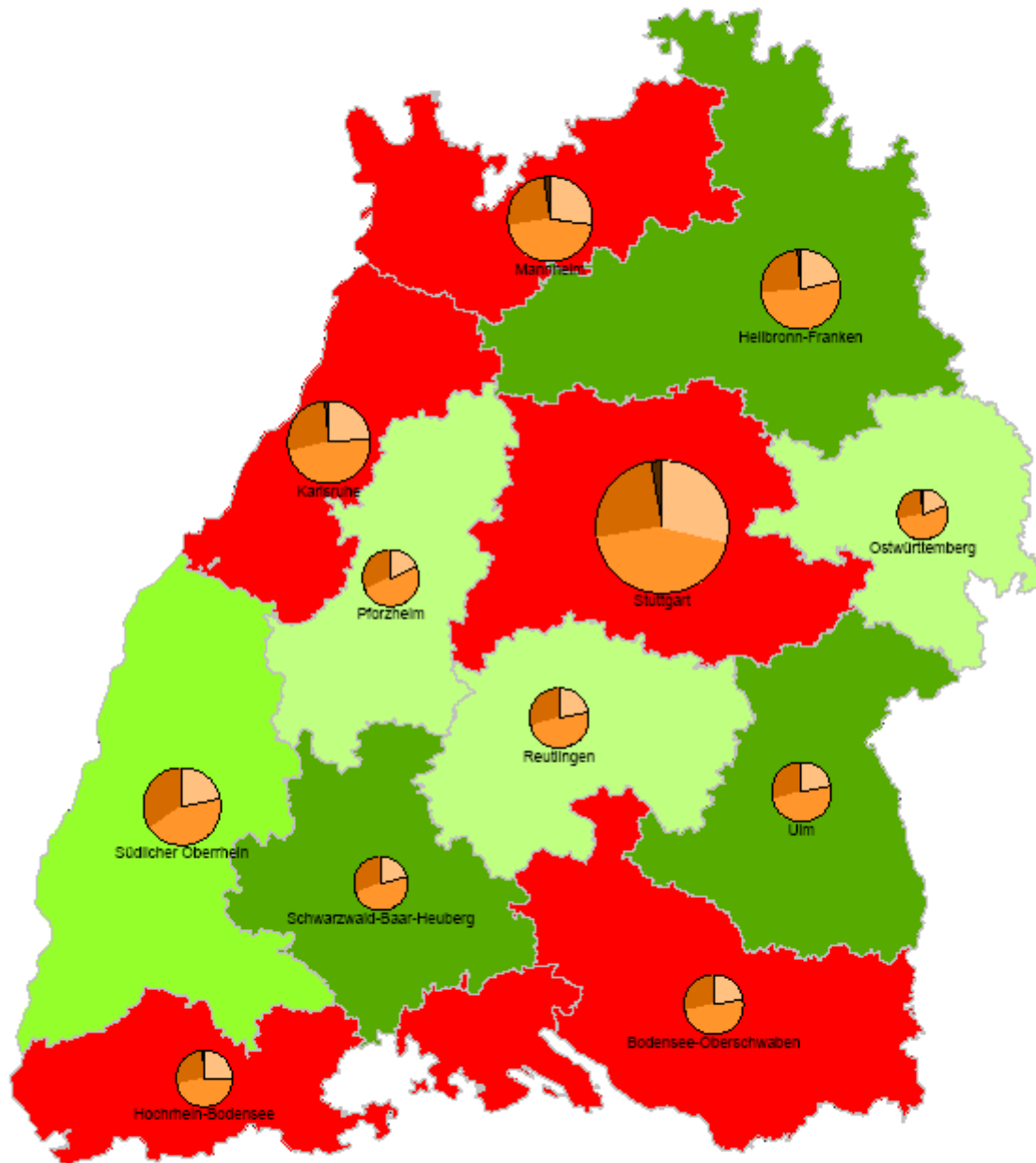
Quelle: Statistisches Landesamt 2010

Wachstum des Kraftfahrzeugbestands in der Region Schwarzwald-Baar-Heuberg 2001 - 2011



Quelle: Statistisches Landesamt 2011

Beschäftigte in erweiterter Logistikbranche in den Regionen Baden-Württemberg 2010



Entwicklung der Beschäftigten

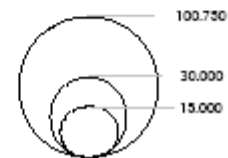
2010 zu 2009

- Beschäftigungsverlust
- Beschäftigungszuwachs bis 1 Prozent
- Beschäftigungszuwachs von 1 bis 2 Prozent
- Beschäftigungszuwachs mehr als 2 Prozent

Beschäftigte in Wirtschaftsbereichen

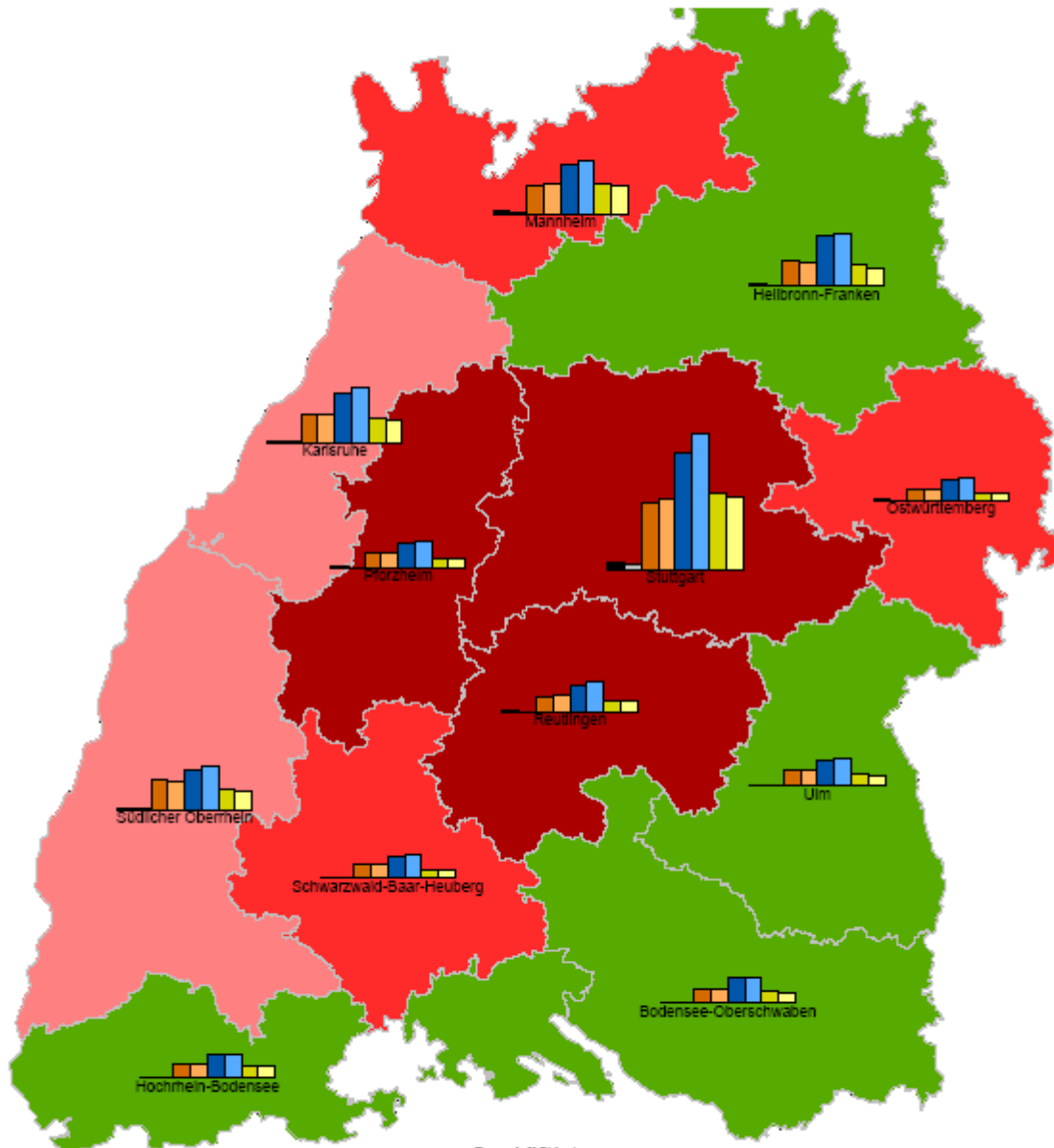
- Berater
- Gewerblicher Transport
- Gewerblicher Umschlag / Lagerung
- Kaufleute

Quelle: Bundesanstalt für Arbeit
Berechnung SCI Verkehr GmbH



Beschäftigte in erweiterter Logistikbranche in den Regionen Baden-Württemberg 2010

(Beschäftigte, die in einer Volks- bzw. Regionalwirtschaft mit logistischen Tätigkeiten wie lagern, transportieren etc. beauftragt sind)



Beschäftigungsentwicklung gesamt

2010 zu 2002

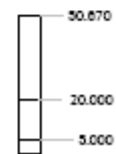
- Beschäftigtenverlust mehr als 4 Prozent
- Beschäftigtenverlust mehr als 2 bis 4 Prozent
- Beschäftigtenverlust bis 2 Prozent
- Beschäftigungsgewinn

Beschäftigte

in Wirtschaftsbereichen

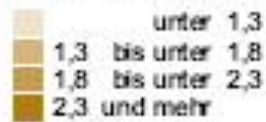
- Berater 2010
- Berater 2002
- Transport 2010
- Transport 2002
- Umschlag / Lagerung 2010
- Umschlag / Lagerung 2002
- Kaufleute 2010
- Kaufleute 2002

Quelle: Bundesanstalt für Arbeit
Berechnung SCI Verkehr GmbH



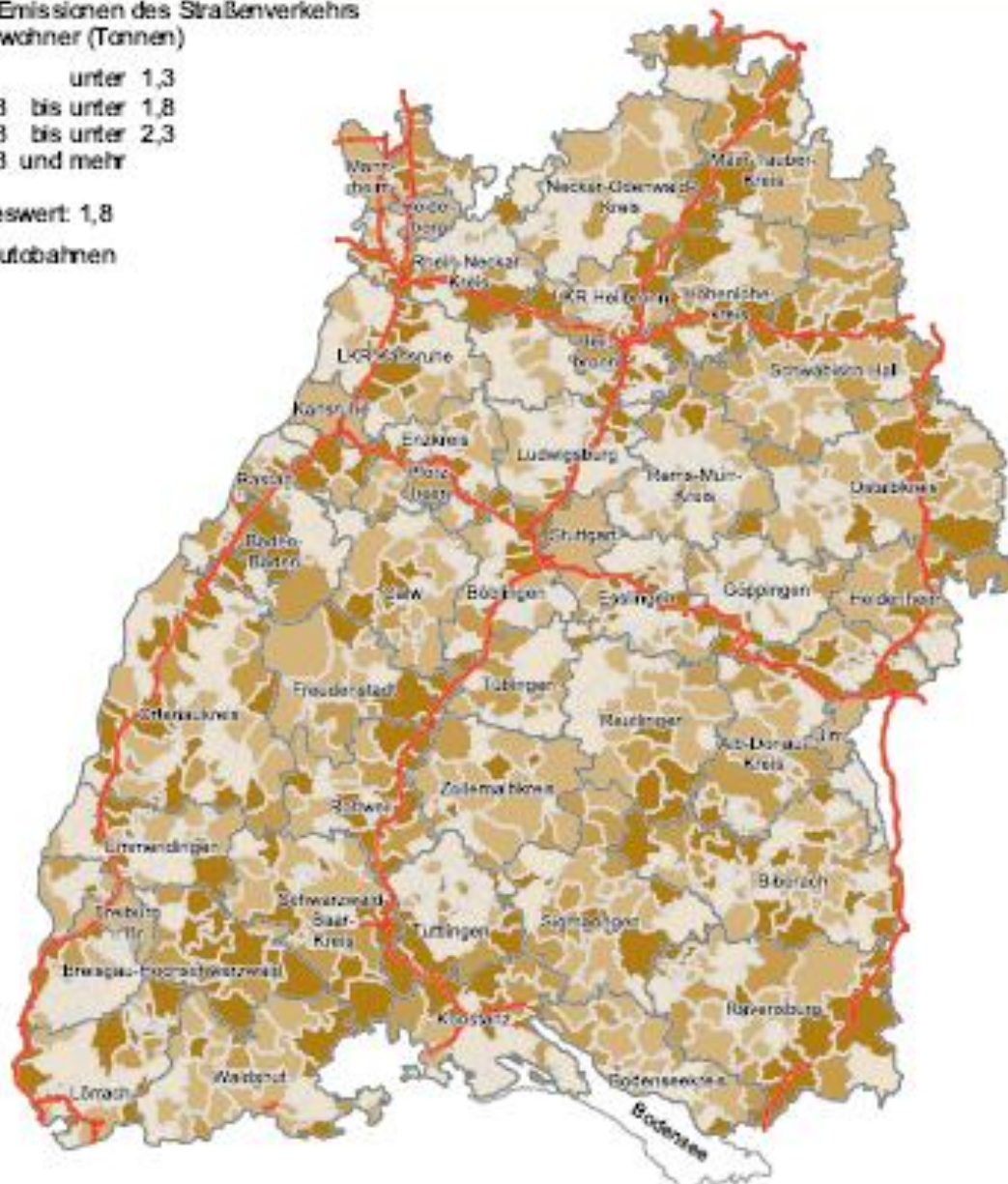
CO₂-EMISSIONEN DES STRASSENVERKEHRS IN DEN GEMEINDEN BADEN-WÜRTTEMBERGS 2009

CO₂-Emissionen des Straßenverkehrs
je Einwohner (Tonnen)



Landeswert: 1,8

 Autobahnen



© Statistisches Landesamt Baden-Württemberg, Stuttgart 2011
Für nicht gewerbliche Zwecke ist die Vervielfältigung und unentgeltliche
Verbreitung, auch auszugsweise, mit Quellenangabe gestattet.

33-33-11-035
© Kartographie QH: GeoMarketing GmbH
Karte erstellt mit RegioGraph



Industrie- und Handelskammer Schwarzwald-Baar-Heuberg
Romäusring 4
78050 Villingen-Schwenningen
Telefon: 07721 922-0
Telefax: 07721 922-166
www.schwarzwald-baar-heuberg.ihk.de
www.ihkakademie-sbh.de
info@villingen-schwenningen.ihk.de